

前泳钟体外表 5 条纵棱不扭转 尖角水母 *Eudoxoides mitra*

57. 螺旋尖角水母 *Eudoxoides spiralis* (Bigelow, 1911)

Diphyes spiralis Bigelow, 1911, *Mem. Mus. Comp. Harv. Zool.*, 28 (2): 249.

Muggiaea spiralis Moser, 1925, *Dtsch. Südpol. Exped.*, 18: Zool., 9: 108.

Eudoxoides spiralis Totton, 1932, *Sci. Rep. Gr. Barrier Reef. Exped.*, (4): 360.

Eudoxoides spiralis Leloup, 1933, *Result Camp. Sci. Monaco*, 87: 34.

Eudoxoides spiralis Rengarajin, 1973, *J. Mar. Biol. Asso. India*, 15 (1): 146—147.

Eudoxoides spiralis 许振祖, 1965, 厦门大学学报, 12 (1): 101.

Eudoxoides spiralis 许振祖、张金标, 1978, 厦门大学学报, 17 (4): 44.

Eudoxoides spiralis 洪惠馨、张士美, 1981, 厦门水产学院学报, 1: 12.

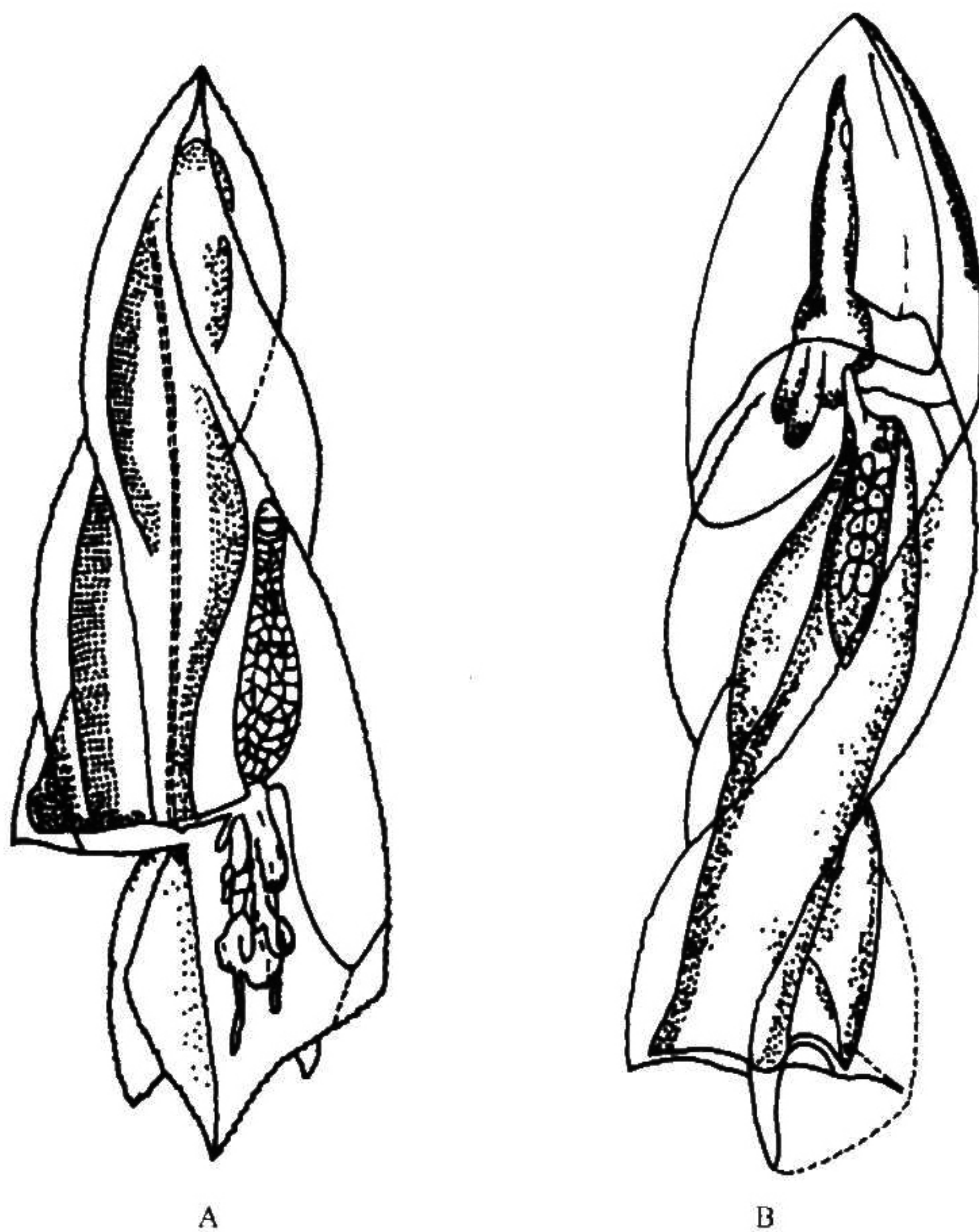


图 79 螺旋尖角水母 *Eudoxoides spiralis* (Bigelow)

A. 多营养体期前泳钟体; B. 单营养体期。

形态特征

多营养体期：前泳钟体长 4.2—5.0 mm，外表有 5 条旋转的纵棱，左腹棱不抵达泳钟体顶部，因此到达泳钟顶汇合的只有 4 条棱，棱的边缘有锯齿。整个泳钟体呈同方向扭转，泳囊也跟着扭转。干室较浅，顶部尖，向腹面倾斜。口板分 2 叶，不对称，左叶大于右叶，基侧角特别突出。体囊长圆柱形，其长度约为泳囊长的 1/2，体囊不扭转。

单营养体期：叶状体的叶状囊长柱状，颈盾边缘无锯齿。生殖泳钟扭转，泳囊顶的柄管短（图 79）。

采集地点 浙江外海，1960 年 8 月，陈伟等；东海（122°30'E—31°00'N），1975 年 10 月，高尚武等；东海（126°00'E—30°30'N），1976 年 6 月，高尚武等；粤东外海，1960 年 6 月，王金台等；西沙群岛诸岛，1978 年 3 月，洪惠馨等。

生活习性 东海普遍出现于黑潮区，南海北部和中部周年出现，但以秋季数量较多，主要栖息在 100 m 上层。大西洋南部水域分布可及 1 100 m 水深。本种在南海中部，昼夜垂直移动不明显。

地理分布 东海、南海；广泛分布于太平洋和大西洋热带、亚热带水域，印度洋中央水域，非洲沿岸水域，地中海。

58. 尖角水母 *Eudoxoides mitra* (Huxley, 1859)

Diphyes mitra Huxley, 1859, *Roy. Soc. London*, 36.

Diphyopsis diphyoides Lens et van Riemsdijk, 1908, *Siboga Exped.*, 9 (38): 51.

Diphyopsis mitra Bigelow, 1911, *Mem. Mus. Comp. Zool. Harv.*, 38 (2): 258.

Eudoxoides mitra Totton et Bargmann, 1965, *Trustees of The British Museum London*, 188.

Eudoxoides mitra Rengarajan, 1973, *J. Mar. Biol. Ass. India*, 15 (1): 145—146.

Eudoxoides mitra 许振祖、张金标, 1978, 厦门大学学报, 17 (4): 43.

Eudoxoides mitra 洪惠馨、张士美, 1981, 厦门水产学院学报, 1: 12.

形态特征

多营养体期：前泳钟体长 4.5—6.2 mm。钟体不扭转，有 5 条锯齿状的纵棱，所有各条棱在泳钟顶部汇合，其中背棱在泳囊口处延伸为 1 个小齿。干室比体囊短，顶部较截平，基部四方形凹陷。体囊呈梨形，基部有 1 个短柄。口板分 2 叶，基侧角突出，右叶比左叶尖长。

后泳钟体：比前泳钟体小，不对称，右基部齿短于左基部齿，泳囊口有 1 个小背齿，顶背面有 1 个凹陷。

单营养体期：叶状体长盾状，盾缘有锯齿，叶状囊基部粗大，顶端尖。生殖泳钟的泳囊四方形，基部边缘有 4 个锯齿状基齿，泳囊顶的梗管较长（图 80）。

采集地点 浙江南部，1960 年 4 月，陈伟等；东海（125°30'E—28°30'N），1976